



Wygodnie jest, aby na stacjach roboczych dostępne były **lokalne konta z uprawnieniami administracyjnymi**.

Pozwala to uniknąć interwencji administratora domeny w prostych sytuacjach występujących w codziennej praktyce, takich jak: samodzielna instalacja programów przez wybranych użytkowników, .....

Dodaj skrypt logowania wykonywany automatycznie przy uruchamianiu stacji roboczej o następującej treści

```
net user instalator instalator /add  
net user instalator instalator  
net localgroup administratorzy instalator /add
```

.....  
.....  
.....  
.....

Skrypt logowania dodajemy następująco:

- Uruchom narzędzie **Użytkownicy i komputery usługi Active Directory**
- **Edytuj** zasadę grupy, której podlegają komputery, dla których chcesz określić skrypt uruchamiania.

.....  
.....  
.....  
.....

- Rozwin **Konfiguracja komputera**
- Rozwin **Ustawienia systemu Windows**
- Wskaz **Skrypty (Uruchamianie/Zamykanie)**
- Otwórz **Auto start**
- Wybierz przycisk **Pokaz pliki...**
- Wewnątrz folderu, który pojawi się po chwili na ekranie, utwórz plik przy pomocy menu kontekstowego nowego dokumentu tekstowego
  - Poddać edycji stworzony nowy dokument tekstowy i wpisz polecenia, które mają być wykonane podczas uruchamiania stacji roboczych

**Uwaga:** nie zapomnij na końcu skryptu dodać pustego wiersza.

.....  
.....  
.....  
.....

- Zamknij dokument tekstowy i zapisz dokonane zmiany
- Zmien nazwe pliku na dowolnie przyjazna oraz rozszerzenie pliku z **txt** na **cmd**
- Zamknij okno folderu
- Wybierz przycisk **Dodaj**
- Wybierz przycisk **Przeglądaj**
- Wskaz utworzony plik skryptu dla stacji roboczej
- Wybierz przycisk **Otwórz**
- Wybierz przycisk **OK**
- Wybierz przycisk **OK**

.....

.....

.....

.....

Wskazane jest aby lokalne konto administracyjne stacji posiadało swój odpowiednik w postaci zwykłego konta na serwerze SBS. Co pozwoli na korzystanie z zasobów serwer, takich jak pliki, drukarki czy Internet

W tym celu na serwerze załóż zwykle konto o nazwie **instalator** z hasłem **instalator** i dodaj je do grupy **BackOffice Internet Users**

Mozesz to szybko zrobić w następujący sposób:

- Wybierz z paska zadań  
**Start -> uruchom...**
- Wpisz polecenie **CMD** <enter>
- Wpisz polecenie **net user nazwa\_konta haslo /add /domain** <enter>
- Np. **net user instalator instalator /add /domain**
  
- Wpisz polecenie **net group „BackOffice Internet Users” nazwa\_konta /add**
- Np. **net group ”BackOffice Internet Users” instalator /add**
  
- Wpisz polecenie **net user instalator /domain /passwordchg:no**

.....

.....

.....

.....

---

---

## Przygotowanie paczek instalacyjnych

Standardowo, użytkownicy znajdujący się w jednostce organizacyjnej PoziomA, PoziomB, PoziomC, PoziomD, Nauczyciele, mają bardzo ograniczoną możliwość samodzielnego instalowania oprogramowania. Dodatkowo oprogramowanie zainstalowane przez użytkownika administrator (np. zaawansowany pakiet graficzny, oprogramowanie do tworzenia płyt CDRW, inne oprogramowanie edukacyjne) może być w pełni wykorzystane tylko przez użytkownika administrator. Inni użytkownicy mogą korzystać z tego oprogramowania tylko w ograniczonym zakresie.

Dlaczego tak się dzieje?

Pracownicy pracujący pod kontrolą serwera SBS2000 zostały logicznie zorganizowane w ten sposób, aby administrator systemu zdalnie mógł w pełni kontrolować proces instalacji i udostępniania dowolnego oprogramowania.

Instalując oprogramowanie z myślą o wykorzystaniu ich przez użytkowników należących do jednostek organizacyjnych, poziomA, poziomB, poziomC itp. należy postępować zgodnie z poniższym algorytmem:

1. Przygotować jeden komputer w pracowni do wykonywania na nim pakietów instalacyjnych (MSI)
2. Stworzyć pakiet instalacyjny (MSI)
3. Umieścić pakiet instalacyjny (MSI) w zasobie (udziale) sieciowym na serwerze
4. Określić właściwości pakietu instalacyjnego (MSI)
5. Sprawdzić poprawność działania pakietu instalacyjnego (MSI) z poziomu administratora domeny
6. Przypisać pakiet instalacyjny (MSI) do konkretnej jednostki organizacyjnej
7. O ile to wymagane, zbudować menu dla użytkowników mających prawo do korzystania z programu

Paczka instalacyjna (MSI) może być utworzona tylko na komputerze, na którym zainstalowałeś specjalnie do tego celu przeznaczone oprogramowanie.

Na rynku jest wiele programów potrafiących tworzyć pakiety instalacyjne, jednak zalecam korzystanie z oprogramowania dołączonego do serwera SBS2000.

Na komputerze, na którym zamierzasz utworzyć paczkę instalacyjną zainstaluj program

### **Veritas WinINSTALL LE**

znajdujący się na pierwszej płycie CD Kolekcji 2003:

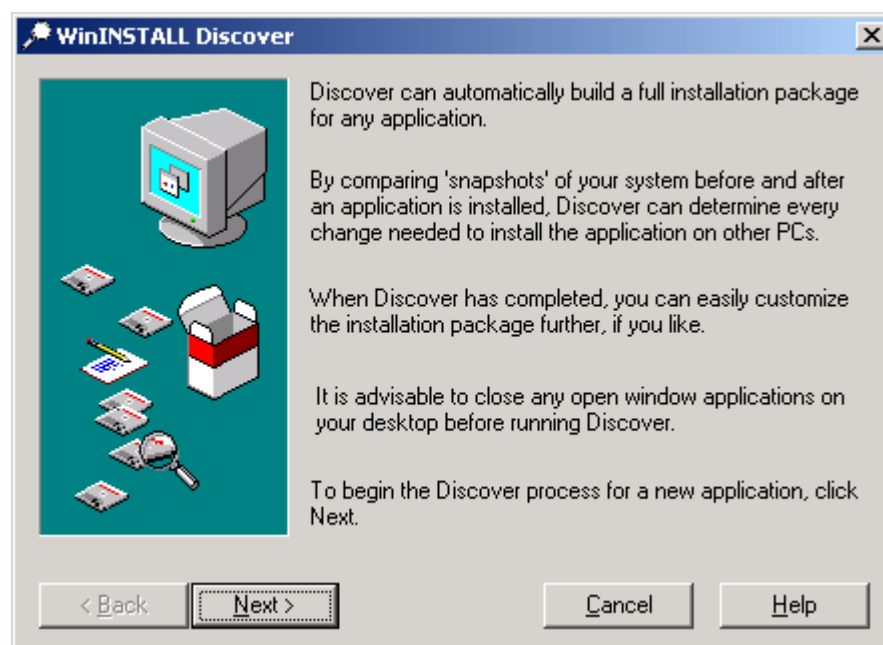
`\\CD-ROM\VALUEADD\3RDPARTY\MGMT\WINSTLE\SWIADMLE.MSI`

## Tworzenie pakietu instalacyjnego

- Zaloguj się na stacji roboczej jako **administrator** domeny
- Stwórz na komputerze, na którym zamierzasz tworzyć nowy pakiet instalacyjny, **pusty** katalog o dowolnej nazwie, np. C:\PACZKA

.....  
.....  
.....

- Uruchom program Discover (**Start | Programy | VERITAS Software | VERITAS Discover**)



- Wybierz przycisk **Next**

- W polu **Specify the name of the application for which you are building the installation** wpisz przyjazną nazwę dla nowo tworzonego pakietu instalacyjnego. Np. gdy będziemy instalować program Corel Draw, nazwa ta może być określona następująco: **Fajny program graficzny Corel Draw**

**Uwaga:** Nazwa nie może zawierać polskich znaków

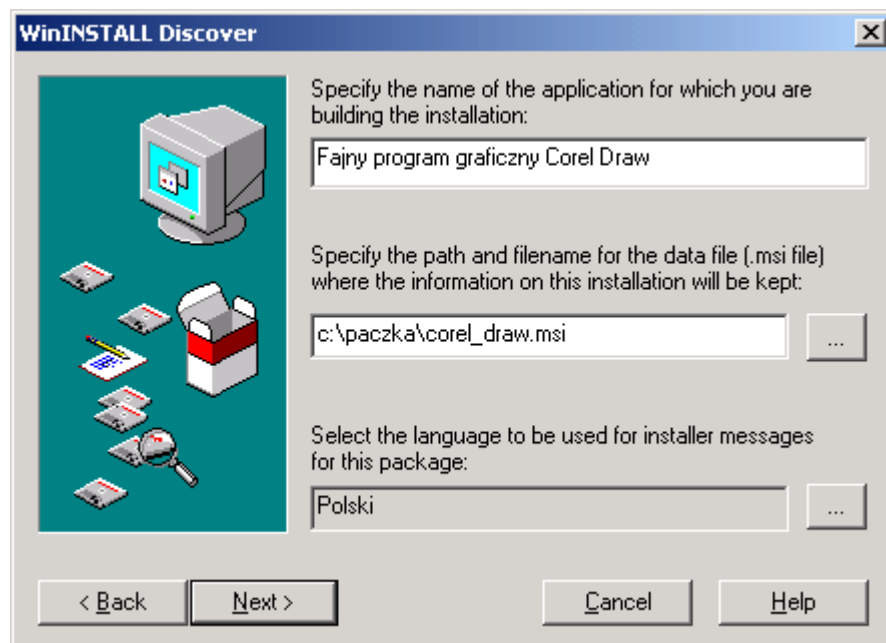
.....  
.....  
.....

W polu **Specify the path and filename for the data file (.msi file) where the information on this installation will be kept** wpisz nazwę głównego pliku, z którym skojarzony będzie pakiet instalacyjny, np. **c:\paczka\corel\_draw.msi**

.....  
.....  
.....

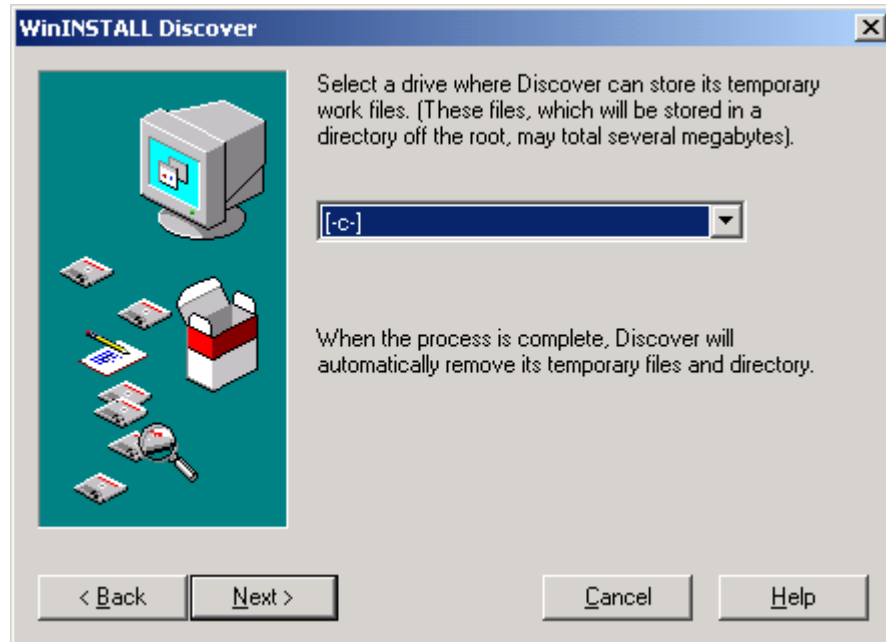
**Uwaga:** Zalecane jest, aby nazwa pliku była skojarzona z katalogiem, w którym aktualnie nie znajdują się żadne pliki

.....  
.....  
.....



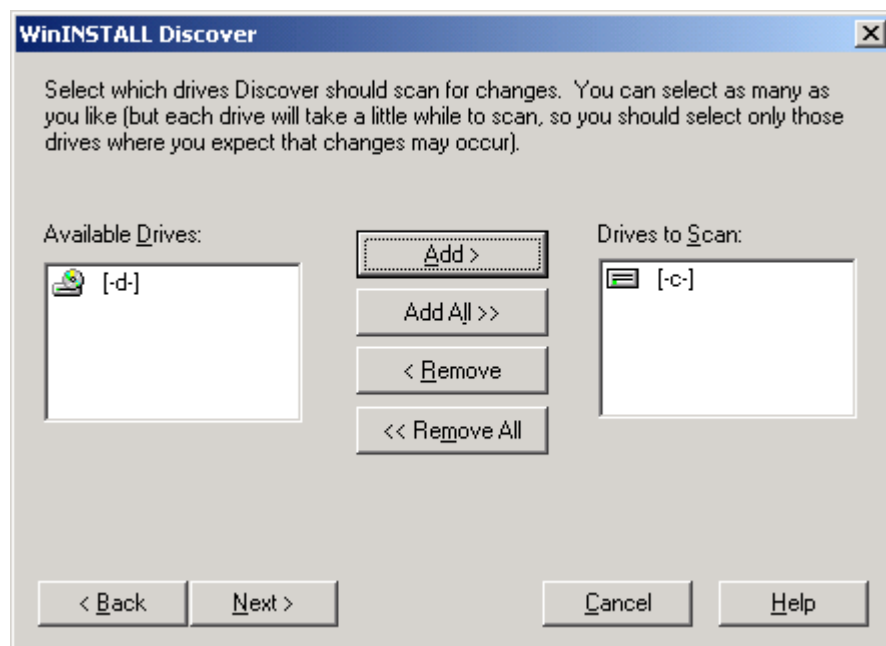
Wybierz przycisk **Next**

- Okresl dysk, na którym beda przechowywane pliki tymczasowe niezbedne do stworzenia pakietu instalacyjnego



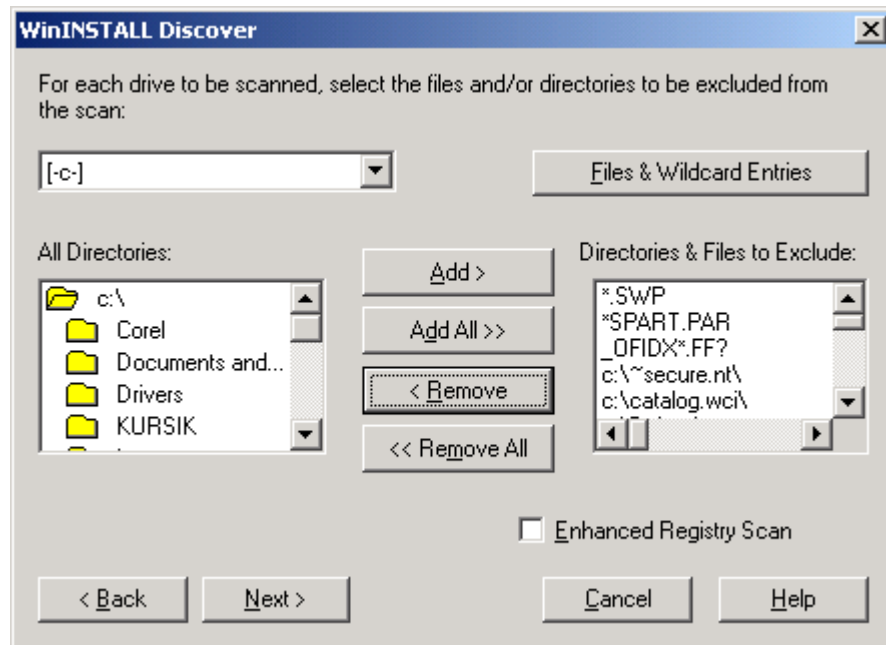
- Wybierz przycisk **Next**

- W polu **Drives to Scan** umieśc dysk, który będzie poddany analizie podczas procesu tworzenia pakietu instalacyjnego



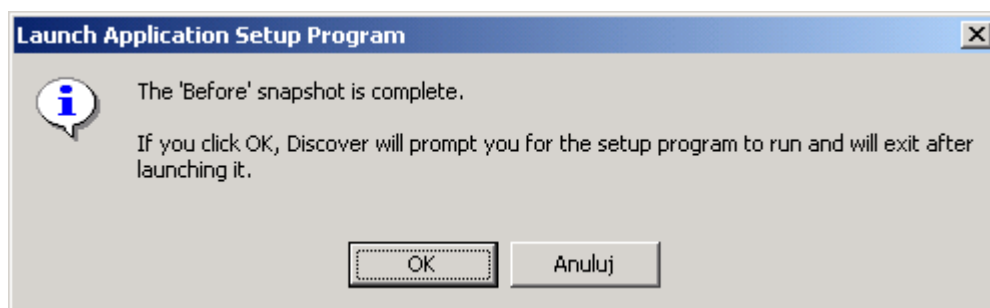
Wybierz przycisk **Next**

- Na liście **Directories & Files to Exclude**: możesz określić pliki, które nie będą brane pod uwagę podczas wykonywania zrzutu ustawień systemu.



Wybierz przycisk **Next**

- Rozpoczyna się analiza stanu systemu, przed procesem zainstalowaniem nowego oprogramowania



Po zakończonej analizie systemu wybierz przycisk **Anuluj**

.....

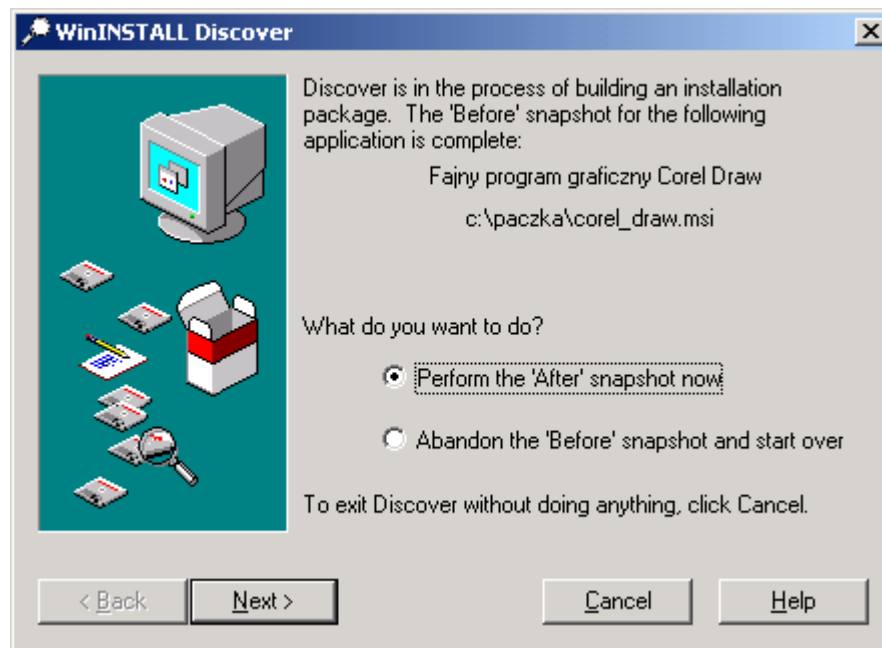
.....

.....



- 
- Po zainstalowaniu programu ponownie uruchom program Discover (**Start | Programy | VERITAS Software | VERITAS Discover**)
- 

- Upewnij się, czy zaznaczona jest opcja **Perform the 'After' snapshot now**



Wybierz przycisk **Next**

- 
- Następuje proces tworzenia pakietu instalacyjnego

• **Po zakończeniu procesu tworzenia pakietu instalacyjnego, skopiuj całą zawartość katalogu, w którym utworzony został pakiet instalacyjny do udziału/zasobu sieciowego znajdującego się na serwerze**

.....  
.....  
.....

---

---

## Okresl wlasciwosci paczki:

Uruchomic **Veritas Console**

Otworzyc paczke ze **sciezki sieciowej**

Wskazac paczke

Ustawic parametry logistyczne w "**General**"

Ustawic w "**General**" Tryb instalacji

- a) **Install only per user:** .....
- b) **Install only per machine:** .....
- c) **Attemt per machine , if fails, per use:** .....

W „**Files**” usunac:

- a) wszystkie pliki z katalogu **PREFETCH**
- b) usunac wszystkie pliki **THUMBS.DB**
- c) usunac wszystkie pliki **LOGS**
- d) usunac wszystkie pliki z katalogu **WBEM**

.....  
.....  
.....  
.....

W „**Registry**” usunac

HKEY\_Current\_USER\Software\Microsoft\Windows\CurrentVersion\Explorer\MountPoints2

.....  
.....  
.....  
.....

- Zapisz zmiany i zamknij program Vertias Konsole

- **Uzywajac konta administratora domeny sprawdz czy program instaluje sie na innym komputerze**

.....

.....

.....

.....

.....

.....

.....

.....

.....

.....

- **Uzywajac dowolnego „zwyklego” konta uzytkownika domeny sprawdz czy program dziala poprawnie na innym komputerze**

.....

.....

.....

.....

.....

.....

Pulapki:

Starszego typu aplikacje mogą zadac dostępu do rejestru w kluczu  
**LOCAL\_MACHINE**

Rozwiązanie: należy użyć programu **REGEDT32**

.....  
.....  
.....  
.....  
.....  
.....  
.....  
.....  
.....  
.....  
.....  
.....  
.....  
.....  
.....

Starszego typu aplikacje mogą zadac praw zapisu do katalogów systemowych

Przykładowe rozwiązanie:

```
cacls "\\stacja01\c$\windows\system32" /e /g "Uzytkownicy domeny:W"
```

.....  
.....  
.....  
.....  
.....  
.....  
.....  
.....  
.....  
.....  
.....  
.....  
.....  
.....  
.....

---

---

## Przypisywanie oprogramowania do komputera

- W zasadach grupy jednostki organizacyjnej, której podlega dana stacja robocza, rozwin kolejno:
  - Konfiguracja Komputera
    - Ustawienia oprogramowania
      - Instalacja oprogramowania
  - Wskaz klucz **Instalacja oprogramowania**
  - Z menu kontekstowego wybierz **Nowy | Pakiet...**
  - Wskaz pakiet instalacyjny MSI. **Uwaga**, należy wskazać pakiet przez ścieżkę sieciową:

.....  
.....  
.....  
.....

- Po otwarciu pakietu, zaznacz opcje **Przypisany** i potwierdź wybór
- Od tej pory dane oprogramowanie zainstaluje się automatycznie po powtórnym uruchomieniu stacji roboczej:

.....  
.....  
.....  
.....

Uwagi:

- **Klucz Konfiguracja użytkownika** umożliwia sterowaniem dystrybucji oprogramowania dla konkretnych użytkowników znajdujących się w jednostce organizacyjnej
- **Klucz Konfiguracja komputera** umożliwia sterowaniem dystrybucji oprogramowania dla konkretnych komputerów znajdujących się w jednostce organizacyjnej

